



**Raport z działalności
Nadleśnictwa Kędzierzyn
Na terenie Gminy Kędzierzyn-Koźle
za rok 2025 oraz plany na rok 2026**

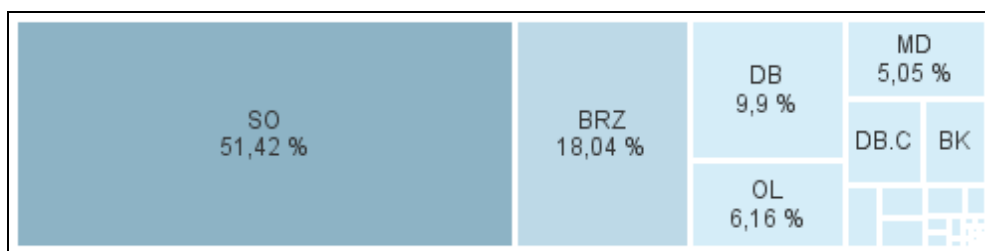
Nadleśnictwo Kędzierzyn jest jednym z 429 nadleśnictw, które zarządzają lasami na poziomie lokalnym. Nasze działania obejmują szeroki zakres – od ochrony przyrody, przez gospodarowanie zasobami leśnymi, aż po edukację społeczną i współpracę z lokalnymi społecznościami. Nadleśnictwo Kędzierzyn to także istotny podmiot gospodarczy – dostarcza drewno, generuje miejsca pracy i płaci lokalne podatki.

Raport ten ma na celu przedstawienie wyników naszej działalności w 2025 roku oraz zaprezentowanie planów na 2026 rok. Jesteśmy przekonani, że informacje zawarte w raporcie stanowią podstawę do dialogu z samorządami oraz społecznościami lokalnymi na temat odpowiedzialnego zarządzania lasami i ich wpływu na środowisko i gospodarkę.

1. Ogólne dane o Nadleśnictwie Kędzierzyn

Nadleśnictwo Kędzierzyn znajduje się w centralnej części zasięgu administracyjnego Regionalnej Dyrekcji Lasów Państwowych w Katowicach. Obszar nadleśnictwa obejmuje powierzchnię 359 km², rozciągającą się na terenie województw opolskiego i śląskiego. W zarządzie nadleśnictwa znajdują się następujące zasoby:

- Powierzchnia gruntów: 11 567,47 ha, w tym 11 361,10 ha lasów
- Średni wiek drzewostanów: 49 lat
- Liczba kompleksów leśnych: 67
- Etat miąższościowy użytków rębnych na okres 10 lat: 291 470,00 m³
- Etat powierzchniowy cięć w użytkowaniu przedrębnym na okres 10 lat: 7 252,67 ha
- Szacunkowe pozyskanie w użytkowaniu przedrębnym na okres 10 lat 312 870,00 m³
- Projektowana powierzchnia zalesień i odnowień na okres 10 lat: 1 572,70 ha
- Projektowana powierzchni pielęgnowania lasu na okres 10 lat: 1 445,53 ha
- Udział gatunków:



Działalność nadleśnictwa opiera się o Plan Urządzenia Lasu.

Plan urządzenia lasu to kluczowy dokument, określający zasady gospodarki leśnej i podstawa naszego działania. Opracowany na 10 lat. Obejmuje całe nadleśnictwo, ale indywidualne planowanie dotyczy wydzieleń, czyli kilkuhektarowych lub mniejszych, jednolitych fragmentów lasu. Takich wydzieleń jest w naszym nadleśnictwie kilka tysięcy.

Obecny plan obowiązuje na lata 2021-2030, został wykonany przez specjalistów spoza Lasów Państwowych i zatwierdzony przez Ministra Klimatu i Środowiska. Zawiera opis i ocenę stanu lasu oraz cele, zadania i metody prowadzenia gospodarki leśnej. Proces jego tworzenia i zatwierdzania jest precyzyjnie uregulowany, angażuje różne podmioty działające na terenie Nadleśnictwa jak również miejscową społeczność.

Cele Planu Urządzenia Lasu:

- Zrównoważone zarządzanie lasami – zapewnienie równowagi między ochroną przyrody a użytkowaniem lasów,
- Ochrona ekosystemów leśnych – uwzględnienie obszarów chronionych i działań na rzecz bioróżnorodności,
- Planowanie pozyskania drewna – określenie, ile drewna można pozyskać, bez naruszania stabilności lasów,
- Dostosowanie gospodarki leśnej do warunków środowiskowych – uwzględnienie klimatu, gleby i zasobów wodnych.

Plan dostępny jest dla każdego – umieszczony na stronie BIP Nadleśnictwa Kędzierzyn

Partnerzy gospodarczy - wykonawcy usług z zakresu gospodarki leśnej na rzecz Nadleśnictwa Kędzierzyn:

Zgrupowani w konsorcjum, wyłonieni w drodze postępowania przetargowego w oparciu o ustawę prawo zamówień publicznych. Liderem konsorcjum firm jest Pan Marek Wizimirski. W skład konsorcjum wchodzi następujące podmioty:

- Usługi Leśne Marek Wizimirski z siedzibą w Starkowie
Starków 16, 57-362 Krosnowice
- P.P.H.U Adus Krzysztof Suda z siedzibą w Syryni
ul. Bukowska 76, 44-361 Syrynia

- ZUL Pollas Jolanta Jania-Kisiel z siedzibą w Kędzierzynie-Koźlu
Ul. Bema 3D/3, 47-224 Kędzierzyn- Koźle
- F.H.U Edward Rycharski z siedzibą w Kędzierzynie- Koźlu
ul. Królowej Jadwigi 20A/3, 47-232 Kędzierzyn-Koźle
- Lumberjack Usługi leśne Dawid Jania z siedzibą w Rudzińcu
ul. Akacyjowa 1, 44-160 Rudziniec
- Forester Usługi Leśne Mateusz Jania z siedzibą w Rudzińcu
ul. Gliwicka 6, 44-160 Rudziniec

Wartość zrealizowanych umów na usługi leśne w roku 2025 to kwota 7 540 845,24 zł netto.

Sprzedaż drewna:

Sprzedaż drewna w Nadleśnictwie Kędzierzyn odbywa się na umowy kupna - sprzedaży oraz w sprzedaży detalicznej na rynku lokalnym. Umowy zawarto na podstawie rozstrzygnięć przetargowych.

W roku 2025 Nadleśnictwo sprzedało 52 187,46 m³ drewna na rynku krajowym i wewnątrzspółnotowym.

Partnerzy gospodarczy - nabywcy drewna w roku 2025r:

- liczba firm, z którymi podpisano umowy: 122 podmioty
- indywidualni nabywcy drewna, sprzedaż detaliczna: 742,
- dostawa wewnątrzspółnotowa: 4 umowy.

2. Przyroda na terenie nadleśnictwa

Teren Nadleśnictwa Kędzierzyn należy do terenów cennych przyrodniczo. Kompleksy leśne, pomimo położenia w sąsiedztwie aglomeracji miejskiej, charakteryzują się bogatą florą i fauną, co powoduje, że Nadleśnictwo cechuje się znacznymi walorami przyrodniczymi, krajobrazowymi. Ochrona środowiska należy do priorytetów Lasów Państwowych, zwłaszcza na terenie tak podatnym na degradację, jak Nadleśnictwo Kędzierzyn.

Lasy Nadleśnictwa w 99 % posiadają status lasów ochronnych, przyjętych na mocy rozporządzeń, zarządzeń, decyzji ministerialnych. Stosowanie właściwych rębni, wymiana pokoleniowa, pozwala na zachowanie i wzrost biologicznej różnorodności

lasu, utrzymanie zdrowotności i żywotności ekosystemów leśnych, restytucję zdegradowanych i zniekształconych zbiorowisk roślinnych, utrzymanie i poprawę stanu gleb i siedlisk leśnych.

Ważniejsze formy ochrony przyrody to:

- Użytki ekologiczne:

Są to według ustawy o ochronie przyrody zasługujące na ochronę pozostałości ekosystemów, mających znaczenie dla zachowania unikatowych zasobów genowych i typów środowisk, jak: naturalne zbiorniki wodne, śródpolne i śródleśne oczka wodne, kępy drzew i krzewów, bagna, torfowiska itd. Na gruntach Nadleśnictwa Kędzierzyn znajduje się 6 użytków ekologicznych o łącznej powierzchni 21,33 ha, chroniących zbiorowiska wodno-szuwarowe, bagna, trzcinowiska, śródleśne łąki, stanowiące miejsce rozrodu płazów i gniazdowania ptactwa wodno-błotnego. Wykaz użytków ekologicznych:

- Oczko za składnicą – Leśnictwo Blachownia,
- Kaczy Dół, Żabi Dół, Gacek – Leśnictwo Brzeźce
- Ostojnik – Leśnictwo Czajka,
- Naczysławki - Leśnictwo Pokrzywnica

- Pomniki przyrody: Forma ochrony indywidualnej.

Na gruntach Nadleśnictwa Kędzierzyn według Programu Ochrony Przyrody Nadleśnictwa Kędzierzyn na lata 2021-2030 znajdują się 33 sztuki drzew pomnikowych (10 buków, 8 dębów, 5 wiązów, 4 jesiony, 3 graby, 1 lipa, 1 klon, 1 czereśnia ptasia) oraz 1 pomnik przyrody nieożywionej - głaz narzutowy. Największa liczba drzew pomnikowych znajduje się w leśnictwie Czajka – 13 drzew pomnikowych.

- Ochrona gatunkowa roślin i grzybów

Aby zapewnić właściwą ochronę roślin i grzybów Nadleśnictwo na bieżąco uzupełnia i weryfikuje inwentaryzacje roślin i grzybów oraz aktualizuje zasięg istniejących stanowisk roślin chronionych. Dwa razy do roku w maju i we wrześniu zostaje przeprowadzony monitoring roślin przez pracowników Służby Leśnej.

Na terenie Nadleśnictwa występuje wiele roślin objętych ochroną ścisłą oraz częściową, między innymi: rosiczka okrągłolistna, widłaczek torfowy, czosnek niedźwiedzi, cebulica dwulistna, kruszczyk szerokolistny, gruszczyk jednokwiatowy, widłak goździsty, wawrzynek wilczęłyko, lilia złotogłów itd.

Można spotkać także rzadkie gatunki grzybów, takie jak smardz jadalny, szmaciak gałęzisty, purchawica olbrzymia.

- Ochrona gatunkowa zwierząt (bezkęgowce – owady, ślimaki, kręgowce – ssaki, gady płazy, ptaki)

Na terenie Nadleśnictwa i w jego zasięgu terytorialnym, stwierdzono występowanie 144 gatunków zwierząt chronionych. Są to zwierzęta nie tylko lęgowe, ale również przebywające czasowo. Przykładami bogactwa fauny kędzierzyńskich lasów są mopek zachodni, biegacze (wszystkie gatunki), pachnica dębowa, bóbr europejski, wilk, wydra, kret europejski, gniewosz plamisty, żmija zygzakowata, zaskroniec zwyczajny, padalec zwyczajny, kumak nizinny, żaba moczarowa, bielik, bocian czarny, dzięcioły, kowalik i wiele innych.

Współpracujemy z m. in gminami w sprawach związanych z przeniesieniem stanowisk pachnicy dębowej na tereny zarządzane przez Nadleśnictwo Kędzierzyn.

- Strefy ochrony gatunkowej: obejmują m.in. ochronę strefową bielika – dwie strefy ochronne bielika o powierzchni 98,32 ha oraz jedna strefa ochronna bociana czarnego o powierzchni 49,19 ha, gdzie obowiązują szczególne zasady ochrony przyrody. Ścisła współpraca z RDOŚ Opole.

Ochrona zagrożonych zwierząt nie ogranicza się tylko do ochrony gatunku, lecz obejmuje również miejsca ich rozrodu i regularnego przebywania. Realizowana jest przez wytyczanie obszarów zwanych strefami ochrony, które trwale lub okresowo zabezpieczają otoczenie gniazd i ostoi przed wszelkimi formami działalności ludzkiej. Strefa ochrony ścisłej (całorocznej) to obszar z gniazdem w części centralnej, chroniący najbliższe otoczenie przez cały rok. Strefa funkcjonuje na zasadach rezerwatu ścisłego, bez możliwości wstępu bez zezwolenia i wprowadzania jakichkolwiek zmian w otoczeniu. Strefa ochrony częściowej (okresowej) to obszar sąsiadujący z gniazdem, chroniony w okresie rozrodczym. Strefa buforowa wyłączona okresowo z działalności człowieka. Strefy dla bielika zostały wyznaczone decyzją RDOŚ Opole w 2020 r. oraz 2025 r., a dla bociana czarnego w roku 2025.

Wprowadzane zostało zarządzenie Nadleśniczego Nadleśnictwa Kędzierzyn w sprawie wytycznych w zakresie minimalizowania wpływu realizacji prac

gospodarczych na miejsca rozrodu i lęgów ptaków. Zostały wyznaczone zasady postępowania w sytuacjach kryzysowych, zasady interwencyjne ws. lęgów ptasich.

W Nadleśnictwie Kędzierzyn występują obiekty i twory przyrody zasługujące na uwagę, których ochrona nie jest regulowana przepisami prawa, nie podlegają ochronie prawnej, dlatego zostały objęte specjalną troską oraz monitoringiem Służby Leśnej. Są to przede wszystkim lasy podmokłe i na siedliskach wilgotnych, drzewostany rodzimego pochodzenia, powstałe z odnowienia naturalnego, drzewostany nasienne, uprawy pochodne, bagna, torfowiska, ciekawe fragmenty przyrody nieożywionej, miejsca o charakterze historycznym, kępy, grupy i pojedyncze drzewa zasługujące na ochronę, a nieobjęte ochroną pomnikową, tereny źródliskowe i inne zasługujące na ochronę.

Nadleśnictwo Kędzierzyn obecnie wyznacza lasy cenne przyrodniczo, starolasy oraz wyznaczono Decyzją Nadleśniczego lasy referencyjne, w których mają zostać ograniczone prace z zakresu gospodarki leśnej. W 2023r, po konsultacjach społecznych, Nadleśniczy wprowadził zarządzeniem zmiany rębni zupełnej na rębnie częściowe z długim okresem odnowienia, powyższe dotyczy terenów podmiejskich wokół miasta Kędzierzyn -Koźle. Dodatkowo, zmianie ulegają obecnie wszystkie rębnie zupełne w Nadleśnictwie, które są przekształcane na rębnie retencyjne (niezupełne).

3. Infrastruktura nadleśnictwa

Biuro Nadleśnictwa Kędzierzyn mieści się w Starej Kuźni przy ul. Brzozowej 48. Dodatkowo nadleśnictwo zarządza dwoma osadami oraz czterema niezależnymi kancelariami, w których mieszczą się biura leśnictw.

Infrastruktura obejmuje również:

- Sieć dróg leśnych – łączna długość ponad 533 km,
- System ochrony przeciwpożarowej, 2 wieże obserwacyjne i Punkt Alarmowo-Dyspozycyjny (PAD)
- Ośrodki edukacyjne, w tym Ośrodek Edukacji Leśnej Stampnica oraz Izba Edukacji Leśnej w Starej Kuźni wraz ze ścieżką edukacyjną przy siedzibie nadleśnictwa.

W ramach współpracy z lokalnymi samorządami nadleśnictwo prowadzi nadzór nad gospodarką leśną w lasach innej własności. Powierzchnia lasów nadzorowanych: 293,32 ha.

4. Gospodarka leśna i pozyskiwanie drewna w 2025 roku

Nadleśnictwo Kędzierzyn skoncentrowało się na zrównoważonym pozyskiwaniu drewna oraz ochronie zasobów leśnych. Łączny rozmiar pozyskania drewna wyniósł 52 187 m³, w tym:

- Użytkowanie rębne (pozyskanie drewna w wydzieleniach przewidzianych do wyrębu w danym 10-leciu): 28 290,80m³
- Użytkowanie przedrębne (pozyskanie drewna w wydzieleniach nie przewidzianych do wyrębu w danym 10 leciu): 21 129,00 m³
- Użytki przygodne (pozyskanie drewna w wydzieleniach nie ujętych w planie w danym roku, pozyskanie z przyczyn sanitarnych) : 2 767,66 m³

W tym gmina Kędzierzyn - Koźle:

Rozmiar użytkowania:

- Użytkowanie rębne –11 879,07 m³
- Użytkowanie przedrębne – 4 115,69 m³
- Użytki przygodne – 1330,26 m³

Łącznie 17325,02 m³

Pozyskane sortymenty:

- Drewno wielkowymiarowe – 1774,84 m³
- Drewno średniowymiarowe –18 887,99 m³
- Drewno małowymiarowe – 6 662,19 m³

Drewno opałowe 2025 r – funkcjonujące ceny sprzedaży detalicznej:

- S4 (wałki opałowe) - ceny netto od 62,00 do 190,00 zł/m³
- M2 (gałęziówka) – cena netto 36 zł/m³

Wywóz drewna z lasu odbywa się drogami leśnymi do głównych dróg publicznych.

5. Hodowla i ochrona lasu w 2025 roku.

Nadleśnictwo Kędzierzyn przeprowadziło szereg działań związanych z odnowieniami, zalesieniami oraz ochroną lasu. Do kluczowych zadań należały:

- Odnowienia (na powierzchniach pozbawionych roślinności leśnej po wyciętym lesie - zrębie) na powierzchni: 130,09 ha,
- Pielęgnowanie upraw (wykaszenie chwastów w uprawach) – zabieg na powierzchni 390,08 ha,
- Trzebieże (cięcia pielęgnacyjne w drzewostanach dojrzewających): 807,98 ha,
- Czyszczenia (zabiegi pielęgnacyjne w uprawach i młodnikach) 199,07 ha

Ważniejsze zadania z zakresu ochrony lasu (monitorowanie - wykładanie pułapek feromonowych i klasycznych na szkodniki owadzie, prognozowanie zagrożenia z strony szkodników lasu, wycinanie drzew opanowanych przez owady oraz patogeny chorobotwórcze np. jemiolę rozpierzchłą, chemiczne i mechaniczne zabezpieczanie upraw przed zwierzyną (grodzenie – 32,50 ha, chemiczne zabezpieczanie – 107,01 ha)

W tym gmina Kędzierzyn - Koźle:

- Odnowienia – 49,03 ha,
- Pielęgnowanie upraw – 182,19 ha,
- Trzebieże – 158,89 ha,
- Czyszczenia – 94,94 ha,
- chemiczne i mechaniczne zabezpieczanie upraw przed zwierzyną – 98,87 ha.

6. Ochrona przyrody w 2025 roku

Informacja o zabiegach wykonanych na podstawie dokumentów planistycznych (plany, zadania ochronne) w obiektach chronionych (rezerwaty, użytki ekol., pomniki przyrody, stanowiska dokumentacyjnych).

Nadleśnictwo Kędzierzyn nie posiada specjalnie dedykowanych planów zadań ochronnych dla form ochrony przyrody występujących w Nadleśnictwie. Dla użytków

ekologicznych oraz pomników przyrody w Programie Ochrony Przyrody Nadleśnictwa Kędzierzyn na lata 2021-2030 w zadaniach z zakresu ochrony przyrody przewidziane są to prace związane z oznakowaniem pomników przyrody ich ochrona bierna polegająca na bieżącym monitorowaniu i podejmowaniu odpowiednich działań.

W ramach ochrony przyrody Nadleśnictwo regularnie wykonuje zadania związane monitorowaniem lokalnych ekosystemów. Pracownicy Służby Leśnej przeprowadzają monitoring flory i fauny. Prace związane z inwentaryzacją roślin, zwierząt, grzybów są prowadzone cały rok. Największe koszty w 2025 r. zostały wygenerowane przez zakup karmy dla ptaków, czyszczenie, konserwacja, wymiana budek lęgowych oraz konserwacji oznakowania pomników przyrody

7. Wydarzenia edukacyjne i współpraca z lokalnymi społecznościami w 2025 roku

Nadleśnictwo Kędzierzyn aktywnie uczestniczyło w licznych wydarzeniach, które miały na celu edukację i integrację lokalnej społeczności. Do najważniejszych z nich należały:

- Udział w wizycie studyjnej dla edukatorów z lasów HessenForst (Niemcy)
- Udział w Śląskim Festiwalu Nauki w Katowicach.
- Udział w X Europejskim Tygodniu Zrównoważonego Rozwoju
- Udział w akcji „Lasy Na nowe 100- lecie’.” sadzenie z okolicznymi podmiotami,
- Współorganizacja Konkursu Ekologicznego dla szkół z Gminy Bierawa
- Udział w Mundurowych Targach Pracy „Spotkanie z mundurem”
- Udział w akcji sprzątnięcia lasu razem z przeprowadzoną edukacją na temat śmieci w lesie na terenie miasta Kędzierzyn – Koźle.
- Udział w projekcie „Nature of Being in Nature” Erasmus,
- Organizacja prelekcji i zajęć terenowych dla różnych grup społecznych, w tym Rady Seniorów Województwa Opolskiego oraz Polskiego Klubu Ekologicznego,
- Współpraca z ZSO4 w Gliwicach przy organizacji sesji przyrodniczo-artystycznych.

- Współorganizacja Turnieju Wiedzy Pożarniczej razem z Oddziałem Związków Ochotniczych Straży Pożarnych Rzeczypospolitej Polskiej w Kędzierzynie –Koźlu eliminacje wojewódzkie.
- Współorganizujemy edukacyjną kampanię Miasta Kędzierzyn – Koźle „Zabierz baLAST” - akcja pokazująca problem śmieci w lesie.

Nadleśnictwo Kędzierzyn w 2025 r. zakupiło pomoce dydaktyczne dla uatrakcyjnienia zajęć edukacyjnych oraz bazy edukacyjnej.

Nadleśnictwo Kędzierzyn, oprócz bardzo licznie zrealizowanych form edukacji, takich jak zajęcia terenowe i wycieczki z przewodnikiem, zajęcia w izbie edukacyjnej, spotkania z leśnikiem w szkołach, przedszkolach itp., brało udział także w wielu akcjach, eventach festynach, piknikach, organizowanych samodzielnie, przez inne jednostki LP oraz podmioty zewnętrzne.

Ważniejsze wydarzenia 2025r:

- Akcja wymiany elektroodpadów z Międzygminnym Związkiem Czysty Region,
- Wydarzenia sportowe z Klubem Sportowym „Koziołek”
- Udział w Dniu Dziecka służb mundurowych,
- Udział w Festynie z okazji Dnia Dziecka Zarząd Osiedla Azoty,
- Udział w Powiatowym Dniu Bezpieczeństwa,
- Zorganizowanie zajęć terenowych na terenie Nadleśnictwa Kędzierzyn dla członków Klubu Emerytów i Rencistów w Kędzierzynie – Koźlu.
- Akcja sprzątnięcia lasu z Radą Osiedla Piasty Kędzierzyn – Koźle, Kuźniczki
- Udział w biegach, maratonach Stowarzyszenia XYZ – współorganizacja, stoisko

edukacyjne na mecie.

- Udział w festynach Rad Osiedlowych Miasta Kędzierzyn – Koźle,
- Udział w akcji wymiany elektroodpadów na sadzonki razem ze Związkiem

Międzygminnym „Czysty Region”.

Udział w zbiórce krwi przed meczem ZAKSY Kędzierzyn – Koźle – Hala Azoty – stoisko edukacyjne.

- Coroczna współpraca ze Związkiem Harcerstwa Polskiego w celu udostępnienia Leśnego Ośrodka Edukacyjnego Stampnica wraz z zajęciami edukacyjnymi,

Liczba uczestników biorących udział w zajęciach edukacyjnych w 2025 r wyniosła 6 118 osób. Formy prowadzonej edukacji to zajęcia terenowe i wycieczki z leśnikiem, zajęcia w izbie leśnej nadleśnictwa, spotkanie z leśnikami w placówkach oświatowych, domach kultury, instytucjach samorządowych, kulturalnych itd., konkursy leśne itd. Liczba osób biorąca udział w festynach, biegach, rajdach rowerowych to w roku 2025 – ok. 12 000 osób.

Wspólne i własne przedsięwzięcia w zakresie infrastruktury,

W roku 2025 Nadleśnictwo Kędzierzyn nie realizowało wspólnych przedsięwzięć z jednostkami samorządu terytorialnego z zakresie budowy modernizacji lub remontu infrastruktury.

Rok 2025 był kolejnym rokiem inwestycji w infrastrukturę drogową na terenie Nadleśnictwa Kędzierzyn - przebudowano drogi leśne o łącznej długości 1562,50 mb:

8. Ruchy gruntami w 2025 roku

W roku 2025 powierzchnia gruntów w zarządzie nadleśnictwa zmniejszyła się o 0,19 ha co było spowodowane porządkowaniem ewidencji (zmiany w WEGiB)

9. Finanse Nadleśnictwa Kędzierzyn w 2025 roku

W 2025 roku Nadleśnictwo Kędzierzyn wygenerowało przychody w wysokości 14 663 030,72 zł. Koszty działalności nadleśnictwa wyniosły 14 275 244,55 zł, a wykorzystanie funduszu leśnego było na poziomie 48 657,76 zł. Nadleśnictwo płaciło również lokalne podatki, które wyniosły 459 044,00 zł, a z tytułu VAT kwotę 2 216 620,00 zł.

Podatki lokalne gmina Kędzierzyn - Koźle:

Podatek leśny	169 848,00 zł
Podatek rolny	282,00 zł
Podatek od nieruchomości	28 113,00 zł

10. Zagrożenia i przeciwdziałanie zagrożeniom – występującym ze strony człowieka jak i ze strony czynników biotycznych oraz abiotycznych.

W 2025 roku stwierdzono kilka zagrożeń związanych z ochroną lasów:

- Pożary: **20** pożarów o łącznej powierzchni 5,46 ha. Straty oszacowano na 335 881,72 zł.

W gminie Kędzierzyn - Koźle – odnotowano **20** pożarów lasu.

Pozyskano drewno w wyniku cięć sanitarnych (drzewa opanowane przez patogeny) w rozmiarze: 3 710,09 m³.

W tym w gminie Kędzierzyn Koźle – pozyskano w wyniku cięć sanitarnych 942,43 m³.

Odnotowano uszkodzenia lasów przez czynniki abiotycznymi oraz biotyczne na łącznej powierzchni 542,69 ha w tym :

- Obniżenie poziomu wód – 16,38 ha,
- Zmrożenia (szkody od przymrozków późnych) – 128,07 ha
- Jemioła na sośnie – 53,25 ha,
- Szkody od zwierzyny – 134,72 ha.

W tym na terenie gminy Kędzierzyn – Koźle na powierzchni 141,96ha:

- Obniżenie poziomu wód - 7,39 ha
- Zmrożenia (szkody od przymrozków późnych) - 44,10 ha,
- Jemioła na sośnie – 34,09 ha
- Szkody od zwierzyny – 56,38 ha.

Zadania, związane z przeciwdziałaniem zagrożeniom, obejmowały działania w zakresie ochrony przeciwpożarowej, takie jak utrzymanie systemu obserwacji naziemnej i samolotów gaśniczych, a także profilaktykę przeciwpożarową w tym utrzymania pasów przeciwpożarowych. W zakresie ochrony lasu: monitorowanie i zwalczanie zagrożeń ze strony świata owadów oraz grzybów, zabezpieczanie upraw przed zwierzyną mechanicznie (grodzenia) oraz chemiczne.

11. Plany Nadleśnictwa na rok 2026

W 2026 roku Nadleśnictwo Kędzierzyn planuje kontynuację działań związanych z pozyskiwaniem drewna, ochroną lasów oraz edukacją społeczną. Kluczowe plany to:

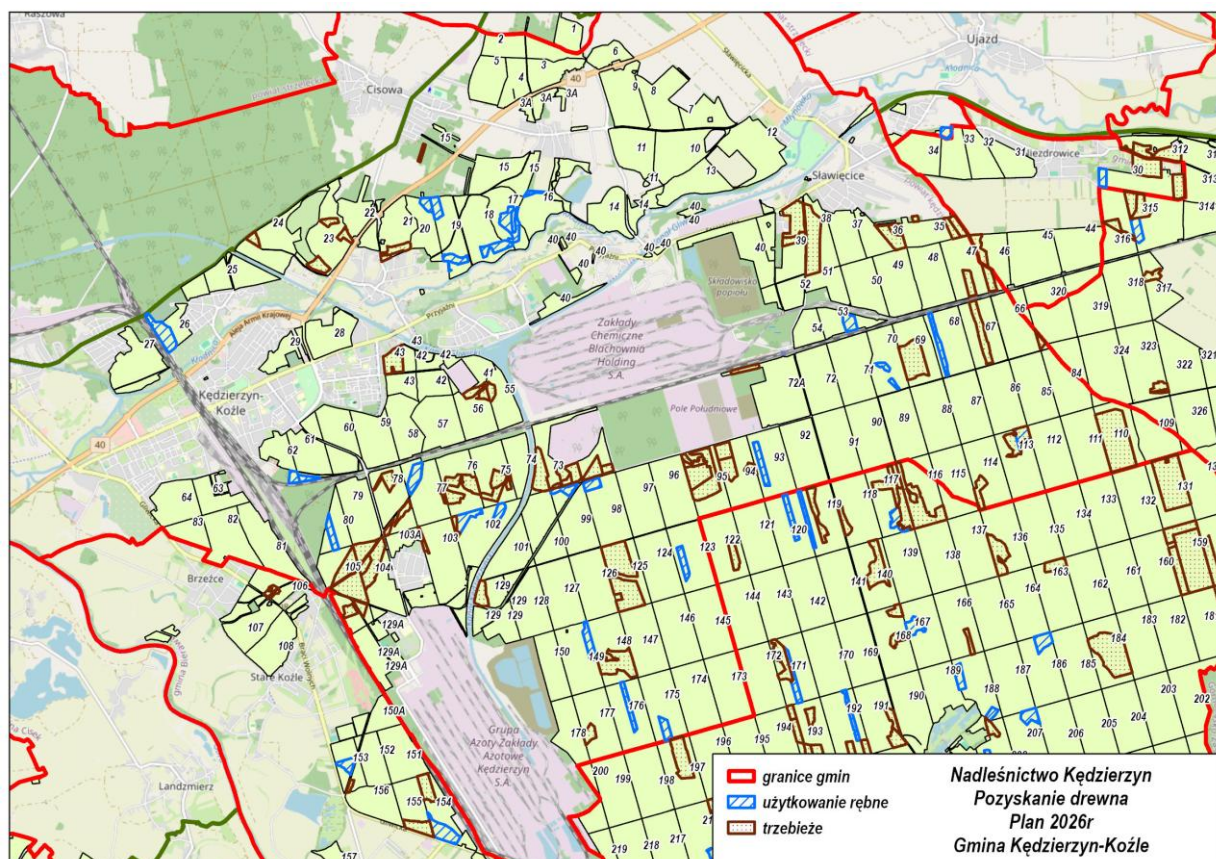
- Ochrona przyrody: kontynuacja ochrony użytków ekologicznych, pomników przyrody, oraz zabiegów związanych z ochroną gatunkową,

- Rozwój infrastruktury: modernizacja ścieżek edukacyjnych, dalsza modernizacja dojazdów pożarowych
- Pozyskanie drewna: planowane pozyskanie drewna w wysokości 55 007 m³, w tym 26 002 m³ użytków rębnych i 19 144 m³ przedrębnych oraz 9 861 m³ użytków przygodnych,
- Odnowienia lasu (na powierzchniach po wykonanych zrębach) planowane na powierzchni 124,97 ha,
- Pielęgnowanie upraw 530,00 ha
- Czyszczenia wczesne i późne: planowane na powierzchni 190,23 ha,
- Trzebieże wczesne i późne: planowany rozmiar powierzchniowy 767,23 ha

W tym gmina Kędzierzyn - Koźle:

- Pozyskanie drewna – 19 165,82 m³
- Odnowienie lasu – 54,77 ha
- Czyszczenia wczesne i późne – 64,87 ha
- Trzebieże wczesne i późne – 280,58 ha

Mapa z lokalizacją prac związanych z pozyskaniem drewna:



Nadleśnictwo planuje pozyskiwać drewno w sposób zrównoważony, zgodnie z posiadanymi certyfikatami jak i z jego możliwościami, oraz wywozić je w sposób niekolidujący z miejscową ludnością, a także organizację kolejnych wydarzeń edukacyjnych, w tym cyklicznych spacerów z leśnikiem, programów edukacyjnych dla szkół oraz organizację wydarzeń związanych z obchodami Dnia Ziemi i innych wydarzeń proekologicznych.

Podsumowanie

W 2025 roku Nadleśnictwo Kędzierzyn prowadziło intensywne i zróżnicowane działania w zakresie gospodarki leśnej, ochrony przyrody oraz edukacji ekologicznej. Był to rok pełen wyzwań, ale również konkretnych osiągnięć, które przekładają się nie tylko na stan lokalnych lasów, ale także na jakość życia mieszkańców gmin, z którymi nadleśnictwo aktywnie współpracuje.

W zakresie gospodarki leśnej pozyskano ponad 52 tysiące metrów sześciennych drewna, przy czym dominował surowiec iglasty średnio i wielkowymiarowy, wykorzystywany głównie w przemyśle drzewnym. Ważnym elementem działalności były także odnowienia lasu i zalesienia – wykonano je łącznie na powierzchni ponad 130 hektarów. Prace pielęgnacyjne w młodszych drzewostanach prowadzono na blisko 1400 hektarach, co przyczynia się do zachowania równowagi i zdrowia lokalnych ekosystemów leśnych.

W wyniku postępującego procesu dostosowania lasów do zmian klimatu wprowadzono szereg działań ochronnych mających na celu poprawę ekosystemów leśnych jakimi są między innymi: zmiany w prowadzeniu rębni zupełnych, wyznaczanie nowych ochronności lasów, w postaci powierzchni starolasów, lasów referencyjnych.

Rok 2025 przyniósł również poważne wyzwania związane z ochroną lasu, zwłaszcza w kontekście rosnącego zagrożenia ze strony czynników biotycznych oraz abiotycznych ze szczególnym naciskiem na jemiolę. Podjęte działania mają na celu poprawę stabilności oraz zdrowotności drzewostanów.

W sferze gospodarki łowieckiej kontynuowano współpracę z kołami łowieckimi oraz prowadzono kontrolę populacji dzikiej zwierzyny. Zwiększająca się liczba szkód łowieckich wymagała intensyfikacji działań, a także wdrażania skuteczniejszych form zarządzania populacjami dzików i jeleniowatych. Roczne Plany Łowickie zostały wykonane.

Ochrona przyrody i różnorodności biologicznej pozostaje jednym z filarów działalności nadleśnictwa. Na jego terenie znajdują się zarówno użytki ekologiczne, liczne pomniki przyrody jak i strefy ochrony gatunkowej. W 2025 roku prowadzono systematyczny monitoring siedlisk i gatunków chronionych, a także działania zabezpieczające na terenach szczególnie cennych przyrodniczo.

Nadleśnictwo Kędzierzyn aktywnie działa również na polu edukacji i turystyki. W ubiegłym roku przeprowadzono szereg wydarzeń edukacyjnych, w tym zajęcia terenowe i lekcje w izbie edukacji leśnej. Infrastruktura turystyczna, jak ścieżki i miejsca odpoczynku, była chętnie wykorzystywana przez mieszkańców i turystów.

W 2026 roku nadleśnictwo planuje kontynuację kluczowych działań, szczególnie w zakresie odnawiania i pielęgnacji lasów, przeciwdziałanie zmianom klimatycznym, a także działania z zakresu ochrony przeciwpożarowej. W planach są również nowe inicjatywy edukacyjne, modernizacja infrastruktury turystycznej, p-poż oraz remonty

dróg i obiektów leśnych. Duży nacisk zostanie położony na współpracę z lokalnymi samorządami oraz organizacjami pożytku publicznego.

Z poważaniem,